

Brugerhåndbog **MOPA PATROL**



Produceret af:
Skibby Både
NOVEMBER 2008

Indholdsfortegnelse

Side:2

<input type="checkbox"/>		
<input type="checkbox"/>		
<input type="checkbox"/>	Indholdsfortegnelse.....	2
<input type="checkbox"/>	Brugerhåndbog.....	3
<input type="checkbox"/>	Standartudstyr.....	4
<input type="checkbox"/>	Ekstraudstyr.....	5
	○ Vindspejl.....	5
	○ Læsejl – dobbelt.....	5
	○ Havnepresenning.....	6
	○ Høj kaleche.....	6
	○ Specieltæppe på dørk.....	7
	○ HK Pind.....	7
	○ Tæppe i overdel.....	7
	○ Skuffer.....	7
	○ Fiskestangsmagasin.....	7
	○ Rustfri fiskestangsholder.....	7
	○ Start / forbrugsbatteri.....	7
	○ El panel.....	8
	○ Motor.....	9
<input type="checkbox"/>	Sejlads med Mopa.....	9
	○ Ved søsætning fra trailer på rampe.....	10
	○ Afsejling.....	10
	○ Sejlads i hårdt vejr.....	11
	○ Bugsering af Mopa.....	11
<input type="checkbox"/>	Vinter opbevaring og forårs klargøring.....	12
<input type="checkbox"/>	Godkendelse (CE).....	13
	○ Tekniske specifikationer.....	13
<input type="checkbox"/>	Garantiomfang.....	13

BRUGERHÅNDBOG FOR MOPA PATROL

Tillykke med din nye Mopa.

Denne håndbog er udarbejdet for at hjælpe dig til at betjene dit fartøj på sikker vis. Den indeholder detaljer om fartøjet, dets udstyr leveret eller monteret og informationer om dets brug og vedligeholdelse. Læs den venligst omhyggeligt og gør dig bekendt med fartøjets brug og vedligeholdelse, inden du tager det i brug.

Er dette dit første fartøj eller har du skiftet til et nyt fartøj, som du ikke er bekendt med, bør du for dit eget ve og vel tilegne dig fornøden erfaring og viden i at betjene fartøjet, inden du overtager kommandoen. Din forhandler, det nationale sejlforbund eller din sejlklub anviser dig gerne lokale sejlerekskoler eller kompetente instruktører.

Opbevar venligst denne håndbog på et sikkert sted og gem den til senere brug ved vider salg.

Opdateringer kan hentes på www.mopapatrol.dk

Båden har følgende STANDARD UDSTYR

Glasfiberskrog, bestående af 3 hoveddele. underdel, inder sektion og overdel. Tilsammen udgøre disse skroget i Mopa Patrol. Skroget har indbygget 3 opdriftstanke på i alt 480 liter opdrift. Se tegning

Rød:

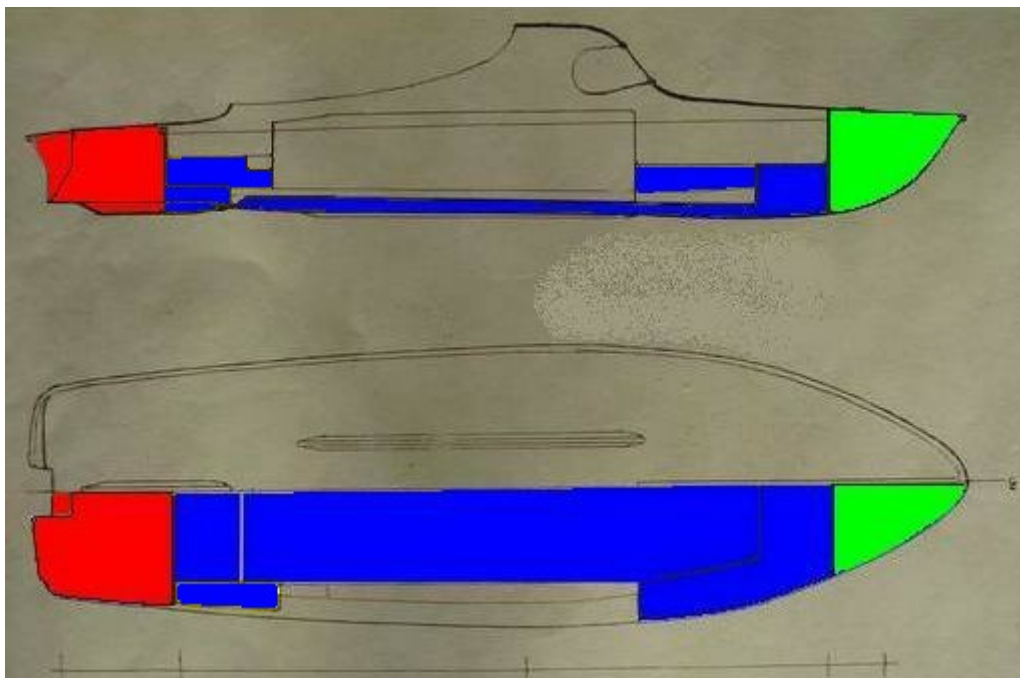
Agtertank

Blå:

Dørk, sidekasser og hylde i stævn

Grøn:

Stævn tank



Agtertank, og stævntank kan åbnes via mekaniske luger. De skal altid holdes lukket under sejlads. Hvis uheldet er ude så er der ikke altid tid til at lukke disse.

STANDARD Udstyr

Vinduer i 3 mm røgfarget POLYCARBOMAT.

Fenderliste i PVC.

Mopa er designet til transport på bådtrailer. Den er derfor forstærket i stævn og på de punkter man normalt understøtter ved trailer kørsel.

Mopa har et søgelænder af mahogni eller TRIMAX eller en kombination.

Søgelænderet er beregnet til at færdes sikkert på, ikke til at fortøje fartøjet i.

Søgelænderet er en hjælp hvis du bader fra båden.

Færdsel på dækket forbi ruf skal ske på søgelænderet.

Din bådshage og paddel bør ligge på hver sin side af ruf.

Aldrig på samme side, fordi du kan miste fodfæstet.

Undgå at have fender fastgjort til søgelænderet ud for ruffet af samme årsag.

Mopa er forsynet med 25 "Lift the dots" langs cockpit listen.

De bruges til montering af havnepresenning og læsejl.

Mopa er forsynet med en luge på agterdækket.

Det bør altid være forsvarligt lukket under sejlads eller transport på bådtrailer

Mopa er forsynet med en 5 m fangline til Ubolten i stævnen. Den fungerer som sikkerheds line ved søsætning og må aldrig være så lang, at den kan nå propellen på motoren.

Mopa er forsynet med en dæk plade. Den kan anvendes til holder for el panel.

Fortøjnings øjer.

Mopa er forsynet med en kraftig U bøjle i stævnen.

På fordækket er der en pullert. Den er beregnet til midlertidig forankring.

På agterdækket er der 2 stk U bøjler. De er beregnet til fortøjning eller slæb.

Motorbræt.

Fremstillet af TRIMAX. Det er et lang tids holdbart produkt som er vibrationsdæmpende. Det er 50 mm tykt.

EKSTRA UDSTYR

Messingskinner.

Messingskinner 4 stk under kølene. De er monteret med 61 stk 5 mm bolte med møtrik.
Kølene er herefter fyldt op med polyester og korte fiber så bolte og møtrikker er indkapslet.

Vindspejl

Vindspejl, med håndliste på ruf.

Vindspejlet er konstrueret for at tage det værste vandsprøjt og vind i ansigtet.

Vindspejlet med dets håndtag er forudsætning for at monterer læsejl.

Vindspejlglasset er monteret med nylon bolte.

Ved for store mekaniske påvirkninger, bør nylonboltene knække som brudstifter.

Håndliste på ruf. Den er solid, men ikke beregnet som løfte punkt med kran eller fortøjning.

På ruffet får man en naturlig plads for aflægning af kikkert m.m.

Læsejl - dobbelt

Som ekstraudstyr kan købes et sæt læsejl. Et til styrbord side og et til bagbord side.

Læsejl er konstrueret til brug under sejlads. Dets formål er at holde vand og blæst ude.

Læsejlene giver en forhøjelse af bådens sider, hvilket er til gavn ved sejlads i sidevind, og mellemhård sø.

Læsejlet kan let påmonteres båden, når skibet er let eller opankeret, for sikkerhedens skyld bør dette ikke forsøges under sejlads.

Læsejlene er monteret med en elastik i hver ende, og 4 "lift the dots". Elastikken i den smalle ende af læsejlet trækkes ud over søgelæderets agterende, hvorefter elastikken i den brede ende af læsejlet trækkes frem foran håndlisten på ruffet og ned på denne.

Den medfølgende sejlpind sættes i holderen indvendig i båden. Sejlpinden stikkes nu op i læsejlets påsyede lomme, for at afstive læsejlet. Nu kan de 4 "lift the dots" klikkes på, og læsejlet er monteret.

Elastikkerne gør at læsejlet er fleksibelt, hvilket letter af og påstigning

Havnepresening med sejlvind

Havnepreseningen er konstrueret til brug når båden ikke benyttes. Dvs. som dække når båden ligger ubrugt i havn, eller står opmagasineret på land.

Det anbefales at benytte havnepreseningen under transport på trailer.

Havnepreseningen klikkes på båden med 25 "lift the dots". Det er en fordel at starte med at klikke de 3 forreste og de 3 bagerste "lift the dots" på, hvorefter resten kan klikkes på. Den forreste "lift the dot" er altid farvemarkeret.

Til havnepreseningen medfølger en sejlvind. Den monteres i en kanal og sejlvinden virker nu som en teltstang så regnvand løber af preseningen.

En våd presening vil krympe under tørring.

Hvis dette er sket for dig så gør den helt våd og monter den igen.

Man starter med de 3 forreste "lift the dots" og så de 3 agterst.

Oftentimes kan Mopa elastikker genskabe formen på en havnepresening som er skrumpet.

Kaleche

Som ekstraudstyr kan købes en høj kaleche.

Kalechen er konstrueret til at holde båden tør under sejlad i barsk sø eller regn, samt til brug ved overnatning.

Kalechen er konstrueret med 2 bøjler og 3 vinduer. Et fremad og et til hver side. Det giver mulighed for at sejle, medens båden er lukket helt til. Det kan anbefales at have åbent agter for optimalt udsyn.

Kalechen er udstyret med 4 lynlåse, hvilket giver mulighed for mange kombinationer af halvtag, med åbent til en eller flere sider.

Kalechen kan også bruges i kombination med læsejlet.

Som sprayhood kan den også bruges, det kræver blot en stage imellem cockpit karm og forreste bøjle samt en elastik imellem agter bøjlen og håndtaget på kuplen.

Ved overnatning giver den høje kaleche ly for regn. Der er mulighed for at holde på varmen i båden når kalechen er slået op. På grund af faren for kulilte skal man undgå brug af åben ild.

Er kalechen helt ny, anbefales det, at den står opslået i regnvejret et par dage før første overnatning, Kalechematerialet er imprægneret og vil lugte første gang det bliver vådt. Syningerne er ikke helt vandtætte førend preseningen har fået vand nogle gange.

Når kalechen skal slås op, lynes muffen af, hvorefter kalechen rettes ud, og de 3 forreste "lift the dots" klikkes på. Nu klikkes de 3 bagerste "lift the dots" på. Så foldes siderne ned og resten af "lift the dots" klikkes på. Til sidst lynes de 4 lynlåse, og båden er lukket. Dette kan gøres både inde og udefra båden.

Når kalechen skal slås ned gentages ovenstående i modsatte rækkefølge. Start med at lyne op, klik siderne af. Fold siderne, og læg dem op på taget. Nu tages frontvinduet og vippe op på taget, bøjlerne klappes sammen, og bagerste flap foldes rundt om hele kalechen. Til sidst lynes muffen på, og kalechen lægges ned på de 2 håndtag inde i cockpit.

Hvis du kommer hjem med en våd presening, så slå den op og vent med at pakke den til den er helt tør. SÅ undgår du at den bliver jordslået.

Specialtæppe på dørk.

Med specialtæppet bliver dørken sikker at færdes på.

Tæppet består af et stykke til dørken på 100cm x 283cm, et stykke til agter hylden på 92cm x 33cm, og et stykke på agterdækket på 100cm x 84cm.

Brug af løse sæder og stole er farligt på en glat dørk.

Vand skal frit løbe igennem tæppet og det tørrer hurtigt.

Der er en lille brønd i dørken agter. Den skal fange og holde vand på dørken.

HK Pind

Håndliste under ruf kaldes HK pind.

Den er praktisk. Især ved sejlads med kalechen oppe.

Tæppe i overdel

Når man bestiller tæppe i overdelen af Mopa, får man samtidigt et 12 volt ledningsnet fra el panel til combilanterne, lampe på ruf samt til bagbords sidekasse plus 2 løse stive tæpper til sidekasserne.

Med tæppe på ruffet er fartøjet fri for kondens ved opvarmning. Den forebygger resonans i båden.

Vi har overnattet på is uden problemer.

Skuffer

Fartøjet er forberedt til montage af 4 skuffer.

De kan være fremstillet af glasfiber eller glasfiber med mahogni front.

Har skufferne mahogni front skal disse have en beskyttende olie

Skufferne anvendes også som pøvs vaskebalje eller drivanker.

Det er hurtigt at tømme fartøjet for ejendele når man kommer hjem.

Fiskestangsmagasin

Fiskestangsmagasin, Ø 10 cm x 75 cm.

Her kan du opbevare dine fiskestænger sikkert.

Magasinet er lukket i bunden, så opdriftstanken ikke brydes.

I agter tanken beskytter magasinet din montage af ekkolod.

Rustfri fiskestangholder

Dobbelt rustfrit fiskestangs holder. Monteres på sø gelænderet med ekstra klods.

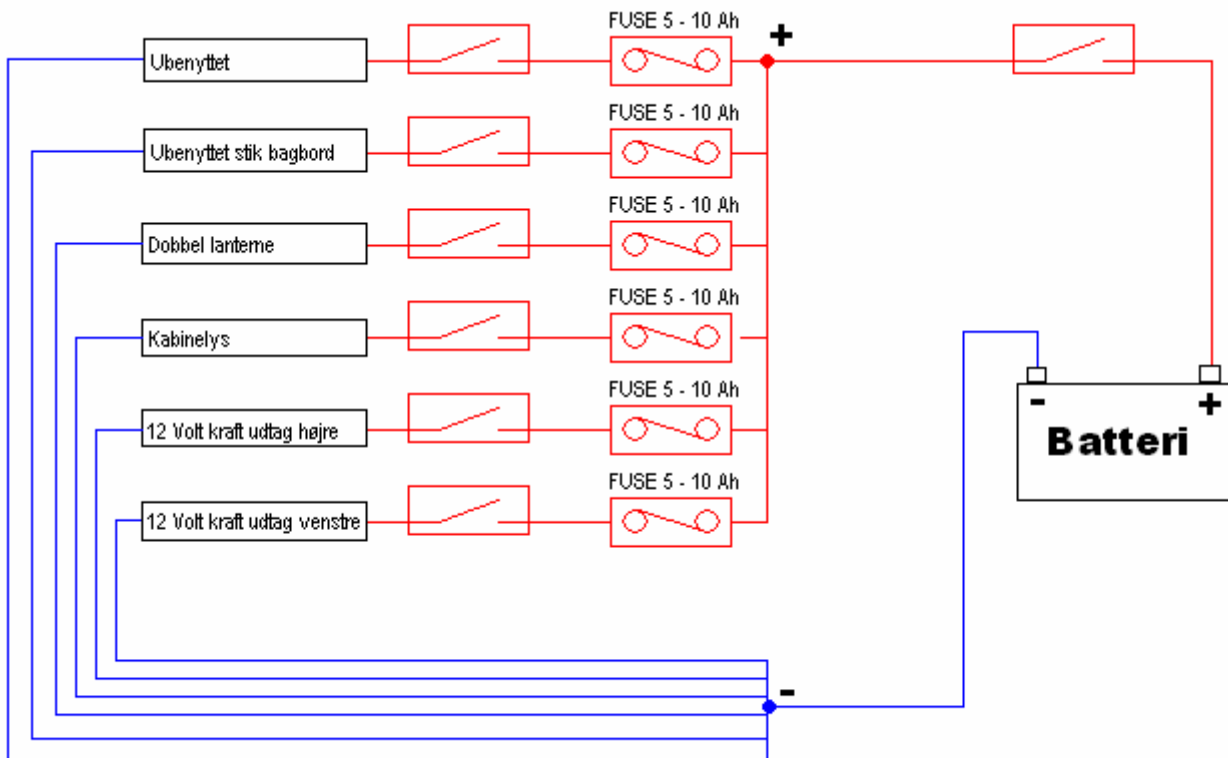
Bruges også som holder for teltstang til en vinter presenning.

Start/forbrugsbatteri

Batteri 44 AMP. 12 volt vedligeholdelsesfri med hovedafbryder på boksen.

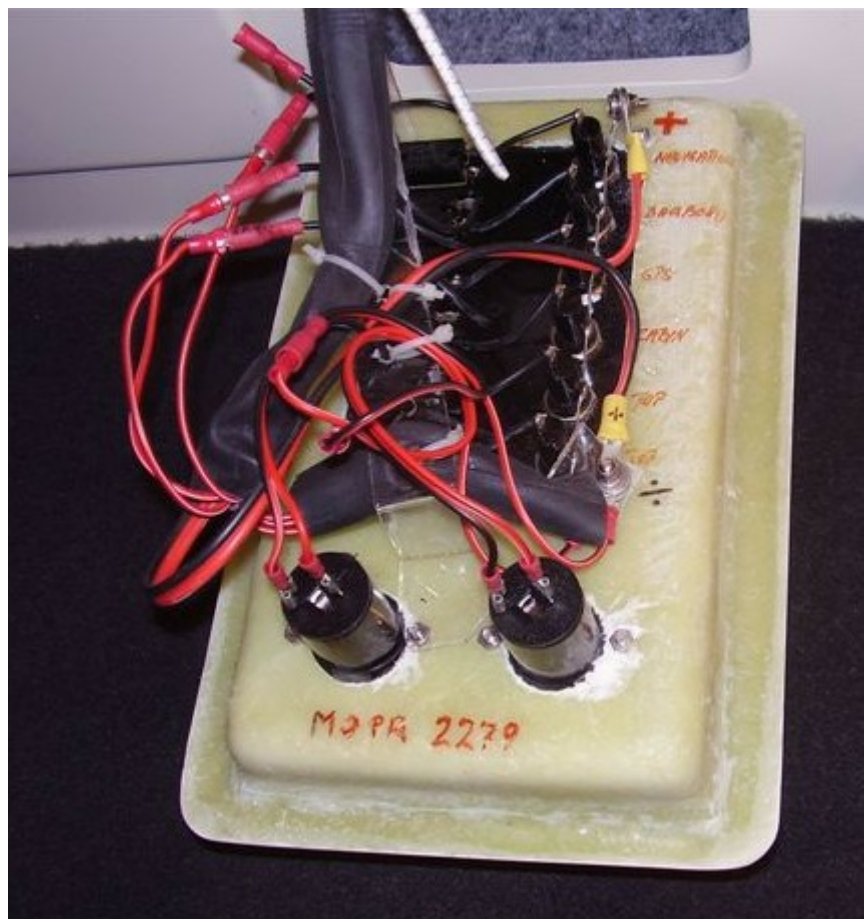
El panel

El panel med ledning til batteri, har 2 kraftudtag og 6 sikringer 5 – 10 Ah.
Se diagram



Her ses et eksempel.
Ledninger samlet med strips, og
ført i gummislange.

El panelet er hængslet i bunden.



Motor.

Motor størrelse fra 8 – 20 HK.

Den mest populære størrelse er 20 HK.

Topfarten i knob er med en 100 kg godt 18 sml.

Hvis man monterer mere end 20 HK skal man huske at justere motorens trim – tap
For at kompensere for propellens vridning.

En motor som er større end 20 HK giver ikke en større topfart.

Men dit forbrug af benzin og den samlede vægt af fartøjet bliver forøget.

Når vægten af motoren bliver større bliver fartøjets lastevne tilsvarende mindre.

Motorbrættet har en tykkelse på 50 mm og er fremstillet af TRIMAX..

Materialet er langtidsholdbart og har en vibrationsdæmpende effekt.

Benzintanken bør stå i agter tanken.

Det anbefales at benzin slangen monteres af fagmand.

Undgå åben ild når man håndterer benzin.

Motoren bør fjernbetjenes.

Kontrolboksen indbygges i styrbords sidekasse eller monteres frit fremme
på den dertil indrettede hylde, kablerne fremføres skjult i sidekassen.

v

Styring.

Vi har udviklet en praktisk og langtidsholdbar styring.

Ved lav fart kan den anvendes selvom fartøjets fører står op.

Friktionen af styringen kan justeres på samme måde som bremsen på et fiskehjul.

Inden turen gennemgås flg.:

Tjek vejrudsigten.

Orienter dine nærmeste hvor du skal hen.

Samt hvornår du er tilbage.

Aftal kommunikation på mobil eller VHF.

Fortæl hvem du har med og hvem du sejler sammen med på turen.

Så kontrollerer man brændstof, vand, ildslukker og redningsudstyr

Hovedbatteri og mobil telefon, lommelygter.

Nu kan du pakke båden med din bagage til turen.

Husk vejret kan skifte hurtigt så husk ekstra tøj .

L

Sejlads med Mopa

Ved søsætning fra trailer på rampe.

Inden man kører til rampen.

1. Læg din bagage i fartøjet.
2. Afmonter lys skilt og hæng ledningerne både til bilen og traileren højt og tørt.
3. Afmonter dine stropper undtagen wiren til spillet og fanglinen i stævnen.
4. Vip motoren op.
5. Når rampen er fri, bak ned til den, undgå at få våde fælge.
6. Træk håndbremsen og læg en klods bag dit baghjul på bilen.
7. Nu kontrollerer du din fangline til båden og monterer den, så du kan stoppe fartøjet hvis der er problemer med trailerens spil. Din makker har en bådshage eller agterline klar til at trække fartøjet ind til molen.
8. Nu søsætter du roligt fartøjet og ved hjælp af fangline og bådshage undgår du at fartøjet driver væk.
9. Fartøjet fortøjes og du kører din bil og trailer til en plads, hvor den ikke er til gene for andre bruger af havnen.

Afsejling:

Motoren vippes ned.

Dødemandskontakten monteres og gearvælgeren sættes i neutral.

Man sikrer sig at placering af redningsudstyr og brandslukker er på plads.

Der åbnes for luftskruen på benzintanken og benzinstikket monteres.

Benzinpumpen aktiveres og man er klar til at starte motoren.

Den kører nu i tomgang indtil den er varmet op.

Agterlugen lukkes og låses.

Nu iføres redningsveste, alle fortøjninger kontrolleres, tages ombord, fastgøres

Fender tages ind og man er klar til at kontrollere om der frit omkring fartøjet inden afsejling.

Husk der gælder samme promillegrænse for fører af fartøjer som bil.

Sejlads i hårdt vejr.

Når du står i havnen og ser ud over vandet så husk.

Kun en tåbe frygter ikke havet. Så følg din indre stemme Er du i tvivl. så bliv i land.

Efterhånden som du får mere erfaring bliver din lyst til at sejle større.

Søsportens 10 råd.

Undersøg vejrforholdene.

Hold redningsudstyret i orden.

Giv ikke anledning til uro: Ring hjem.

Hold båden ved lige.

Lær at svømme.

Vis hensyn over for store skibe.

Lær at sejle.

Bliv ved båden hvis den kæntrer.

Lær søens færdselsregler.

Bland ikke spiritus og søsport.

Med andre ord. Meld dig ind i en af Mopa klubberne.

Vi har masser af ture over hele landet hvor du kan deltage

Her er alle nye som gamle Mopa folk velkomne.

Du lærer at pakke en Mopa til sejlads i godt som hårdt vejr.

Du lærer at overnatte ved en kyst.

Du lærer hvor man er velkommen og hvor man bør sejle videre.

Kysten har sine beboere og de fleste yngler om foråret.

Du lærer, at når vi har været på en kyst så kan man ikke se, at vi har været der.

Det er vigtigt, for det er rart at være velkommen senere.

Det har taget mange år at opbygge den image vi har som Mopa folk.

Sejlere og mark ejer anser os som specielle. Det værner vi om.

Bugsering af Mopa.

Fastgør det trækkende tov i stævn øjet.

Vip motoren ned i vandet.

I hårdt vejr hav en dunk eller spand i en line efter Mopa en

Så er den lettere at bugsere og skærer ikke ud til siden.

Hvis du skal bugsere en anden Mopa eller jolle.

Så slæber man i en af de 2 U bolte på agterdækket med fanglinen.

Det bugserede fartøj skal have motoren nede i vandet.

Er der store bølger så vil det slæbte fartøj skærer ud til siderne.

En drikkevands dunk eller en Mopa skuffe er gode som slæbeanker.

Vinter opbevaring:

Fartøjet tømmes helt.

Motoren efterses af fagmand og får skiftet gear og motorolie.

Motoren gennemskylles med ferskvand.

Motoren køres tør for benzin og benzin tanken tømmes.

Zink anoder renses og genmonteres.

Motoren smøres og elektriske kontakter kontrolleres for ir.

Propellen afmonteres, rettes og drivakslen får fedt.

Hele motoren får en beskyttende olie.

Batteriet opbevares fuldt opladet frostfrit.

Motoren kan sagtens sidde på fartøjet vinteren over.

Den må ikke pakkes ind i en lufttæt plastik pose.

Forårs klargøring:

Batteriet monteres. Husk syrefri fedt på polerne.

Frisk benzin på tanken. Åben eventuelt for bundskruen på karburatoren,

Pump frisk benzin frem til karburatoren indtil du kan se at det er frisk benzin som løber ud af denne.

Nu lukker du bundskruen på karburatoren.

Pump igen for at kontrollere at slange og koblinger er tætte.

Nu er motoren klar til at starte.

Under denne proces er brug af åben ild forbudt.

Tænd for den elektriske hovedafbryder.

Lamper og stik afprøves.

Godkendelse (CE)

Tekniske specifikationer

MOPA PATROL

Længde:	5.32 m
Bredde:	1.60 m
Dybdegang, med motor vippet op	20 cm
Kahyt høje:	0.95 m
Vægt uden motor:	270 kg
Opdrift i 3 lufttanke:	480 liter
Max motor / outboard:	20 hk
Maksimum last	335 kg, = 3 voksne eller 2 voksne og 2 børn
Godkendelses kategori	C

Garantiomfang

Mopa Patrol Både yder garanti i henhold til den danske købelov.

Tak fordi de valgte vores Mopa Patrol.

Vi er stolte af fartøjet og har lagt al vores energi i dets tilblivelse.

Brug den med omtanke og glæd dig over de muligheder den giver dig og din familie.

Med venlig hilsen
Mopa Patrol Både v/Simon Kortegaard
Vilsund Møllevej 21, Vilsund
DK. 7700 Thisted
www.mopapatrol.dk
CVR nr. 33345682
Tlf. 40 928731 e-mail: mopapatrol@gmail.com